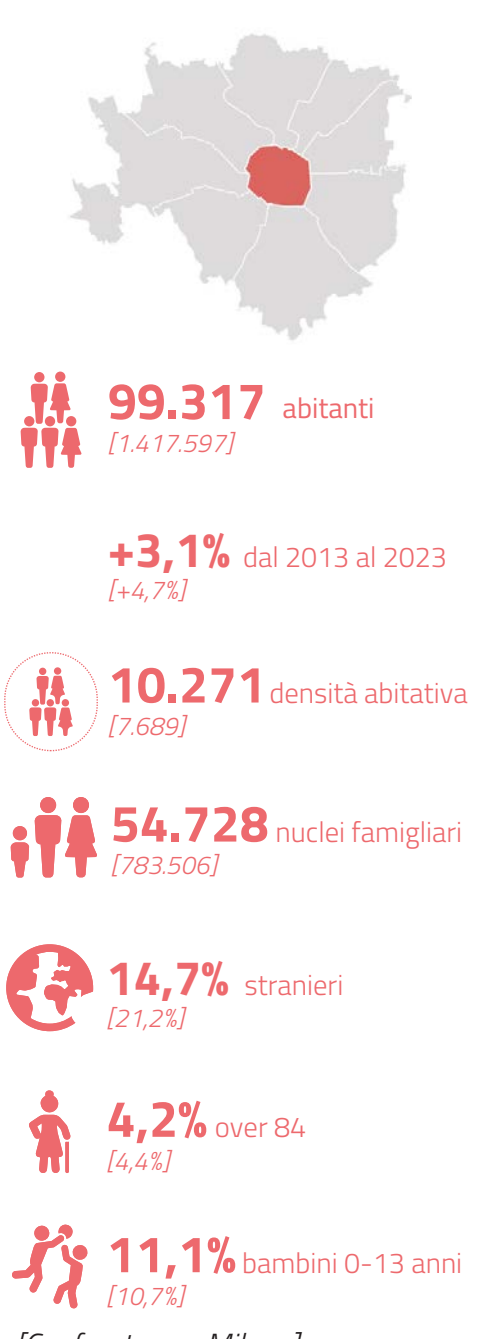


PROFILIDELMUNICIPI

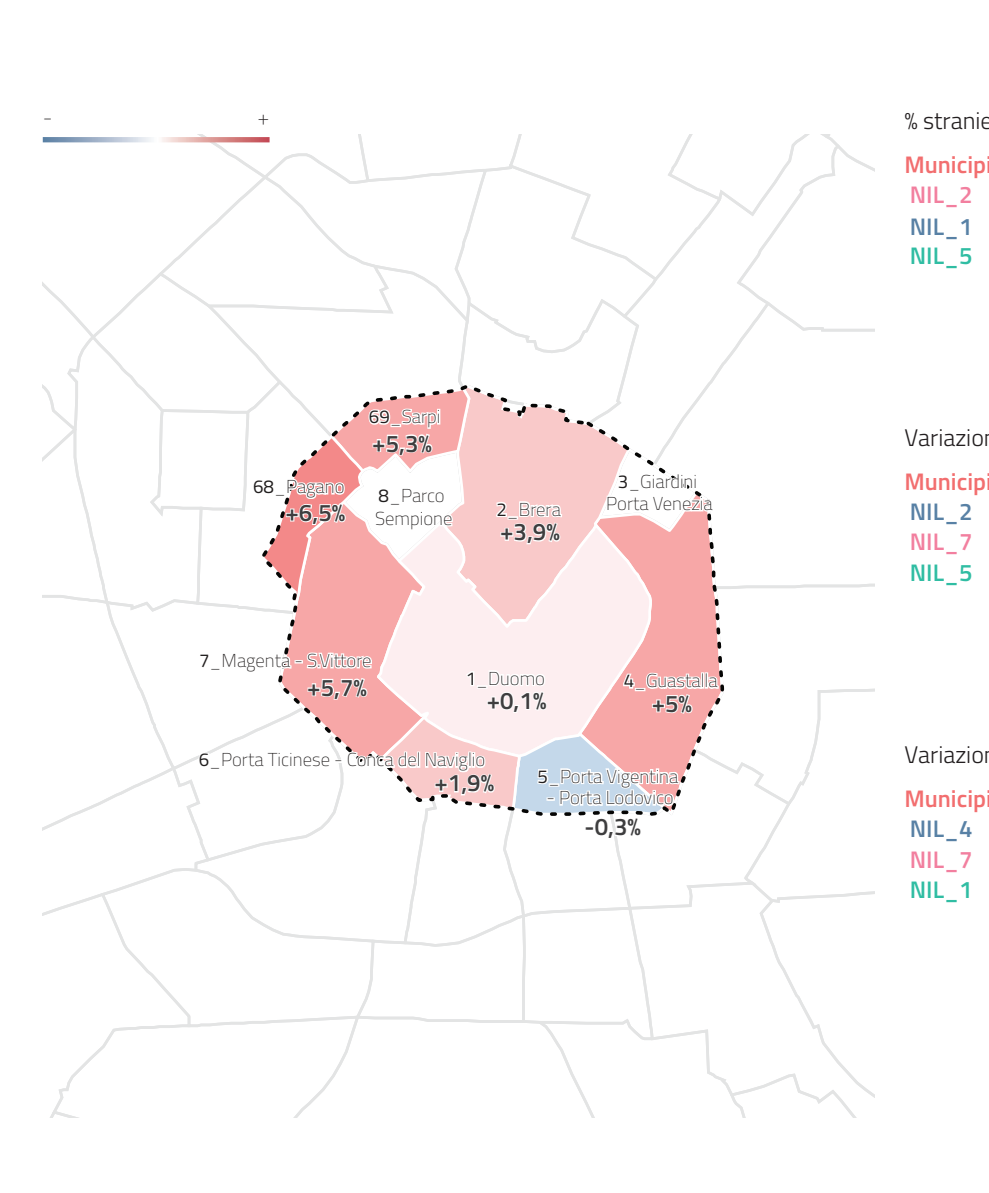
MUNICIPIO 1
MUNICIPIO 2
MUNICIPIO 3
MUNICIPIO 4
MUNICIPIO 5
MUNICIPIO 6
MUNICIPIO 7
MUNICIPIO 8
MUNICIPIO 9



Profilo socio-demografico e territoriale

Nei quartieri del Municipio 1 risiede il 7% della popolazione della città, che qui è cresciuta negli ultimi 10 anni con tassi inferiori alla media e si caratterizza per un'incidenza più elevata della componente giovane (0-13 anni) e una presenza di residenti stranieri contenuta. D'altra parte, però, il Municipio 1 è "città" anche per un volume rilevante della cosiddetta popolazione transitoria, ovvero quanti per studio (Università), lavoro (attività commerciali e head quarters di importanti aziende), turismo, sanità e servizi amministrativi vivono quotidianamente in modo intenso questa porzione di territorio.

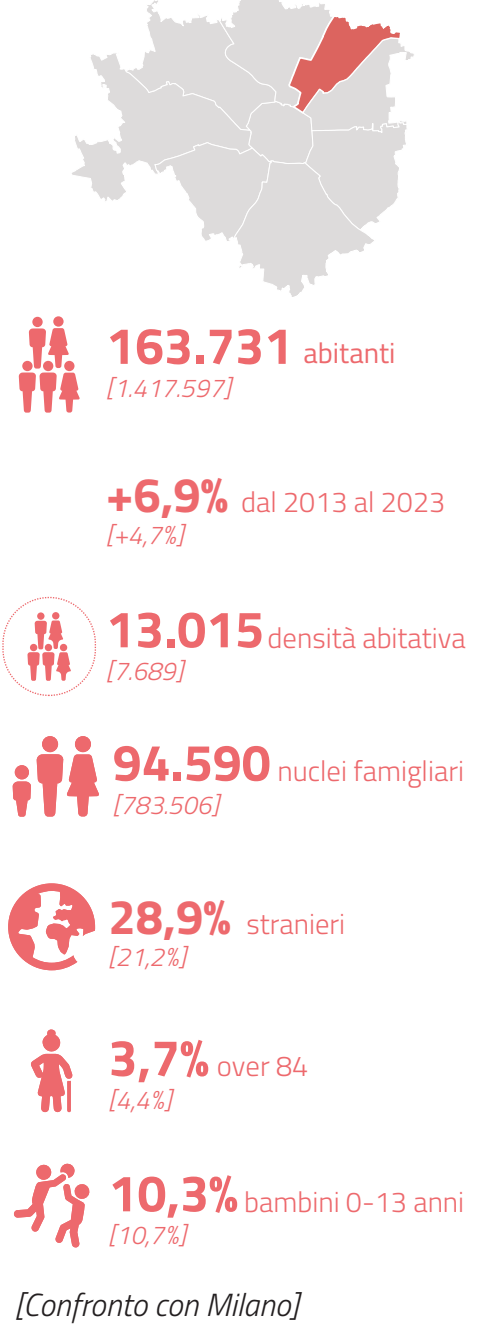
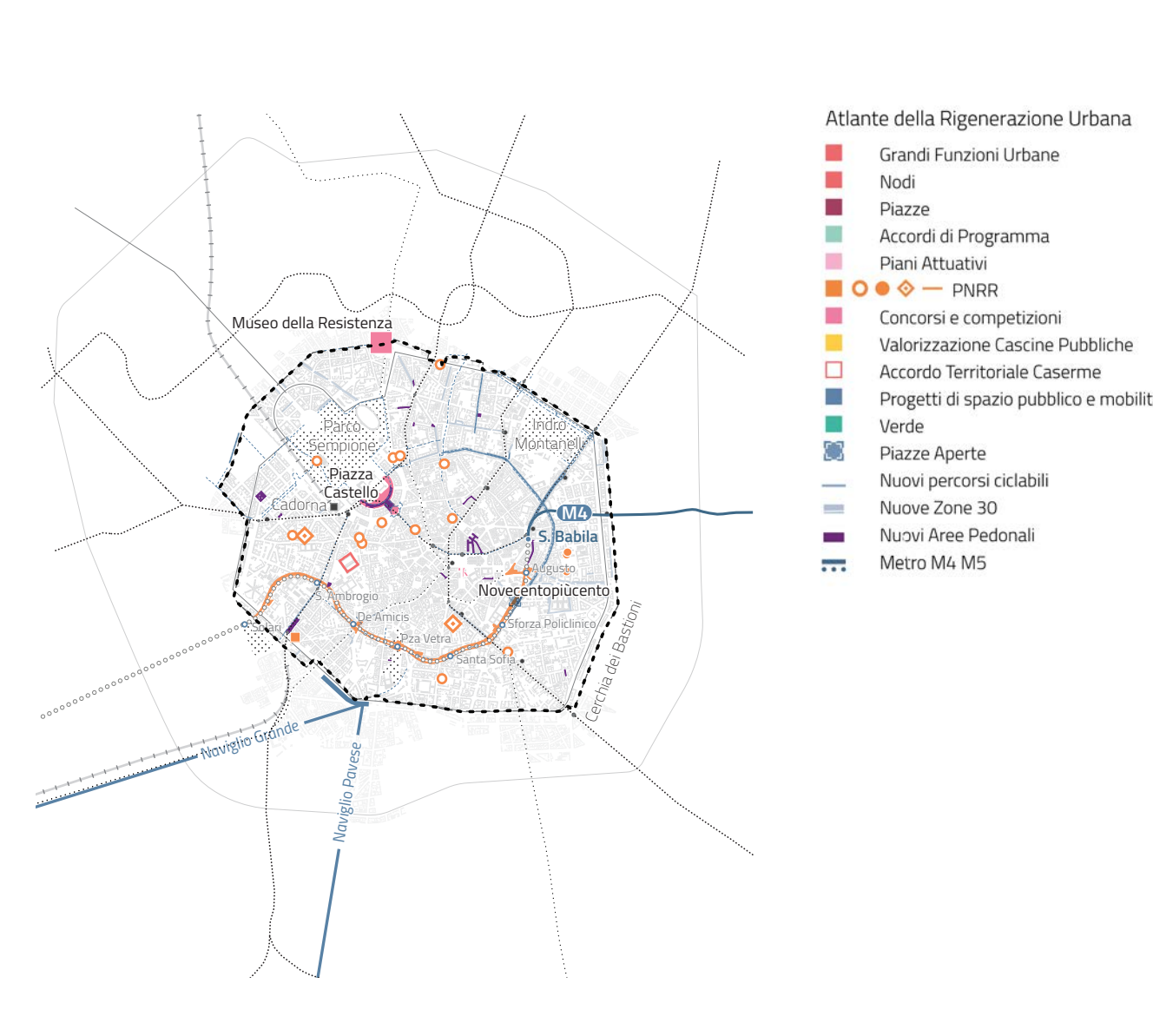
Popolazione



Valori immobiliari



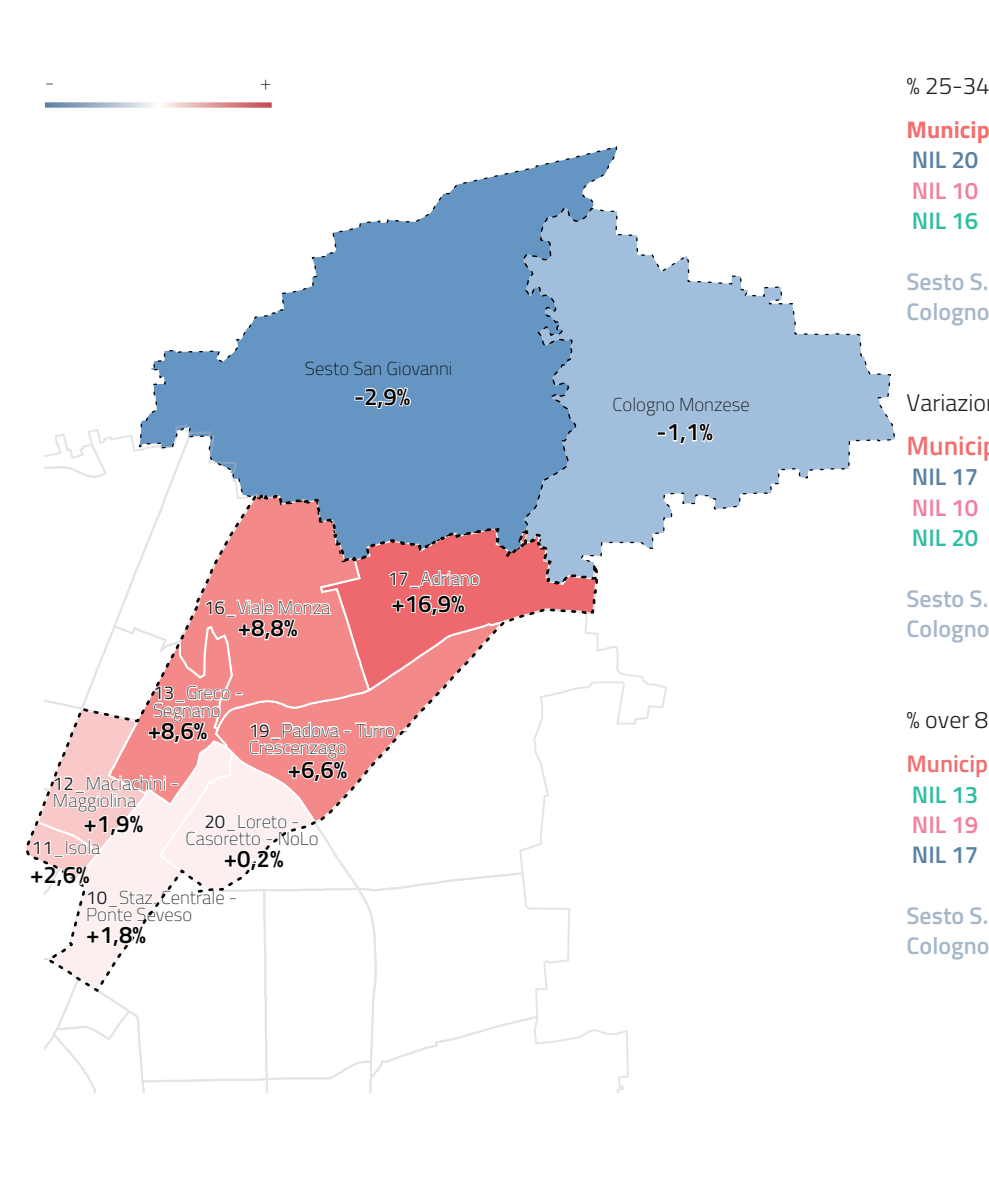
Trasformazioni



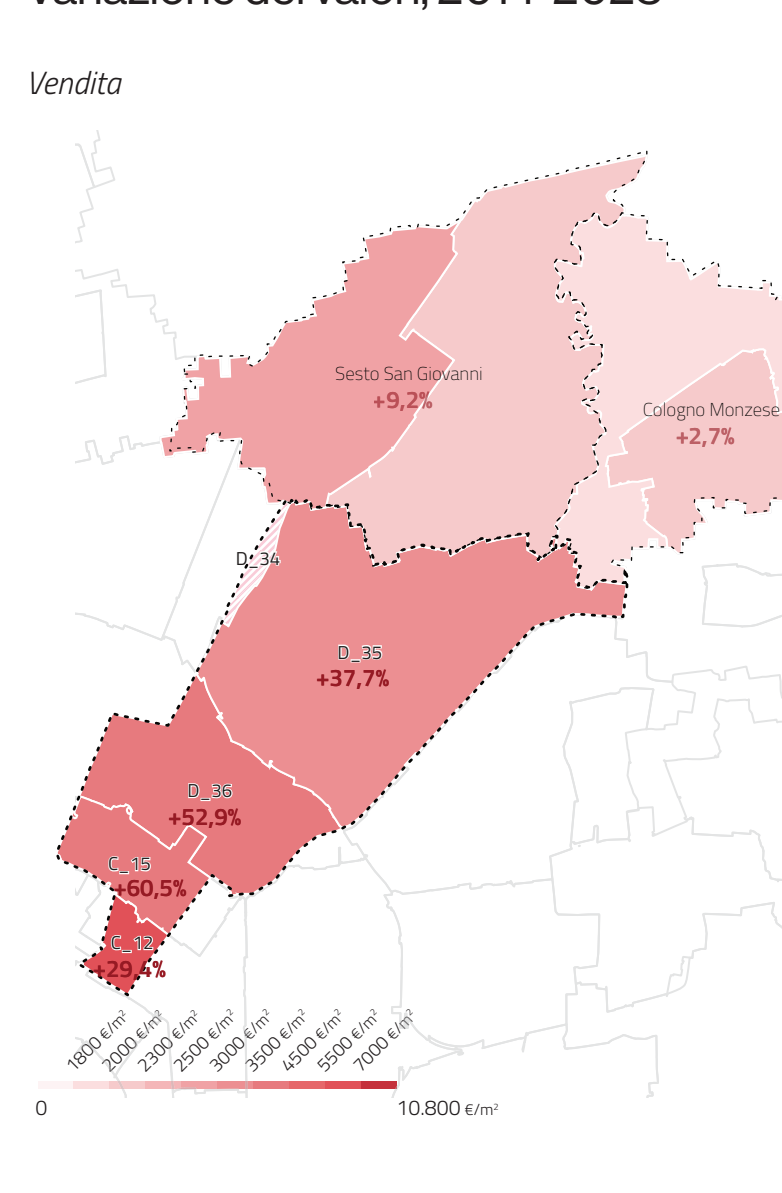
Profilo socio-demografico e territoriale

Nel Municipio 2 convivono profili sociodemografici variegati, da quello di Via Padova, attorno alla quale si sviluppa uno dei quartieri più multietnici di Milano, a quello delle giovani famiglie del quartiere Adriano o dei "vecchi residenti", che ancora mantengono l'anima storica di questi quartieri. Il Municipio, dove risiede l'11,5% degli abitanti di Milano, si caratterizza per la quota di componente straniera più elevata della città, e anche la densità di popolazione presenta qui il suo massimo valore. L'incremento di popolazione residente negli ultimi dieci anni è stato decisamente intenso, con un tasso di crescita del 7% quasi doppio di quello della città nel suo insieme.

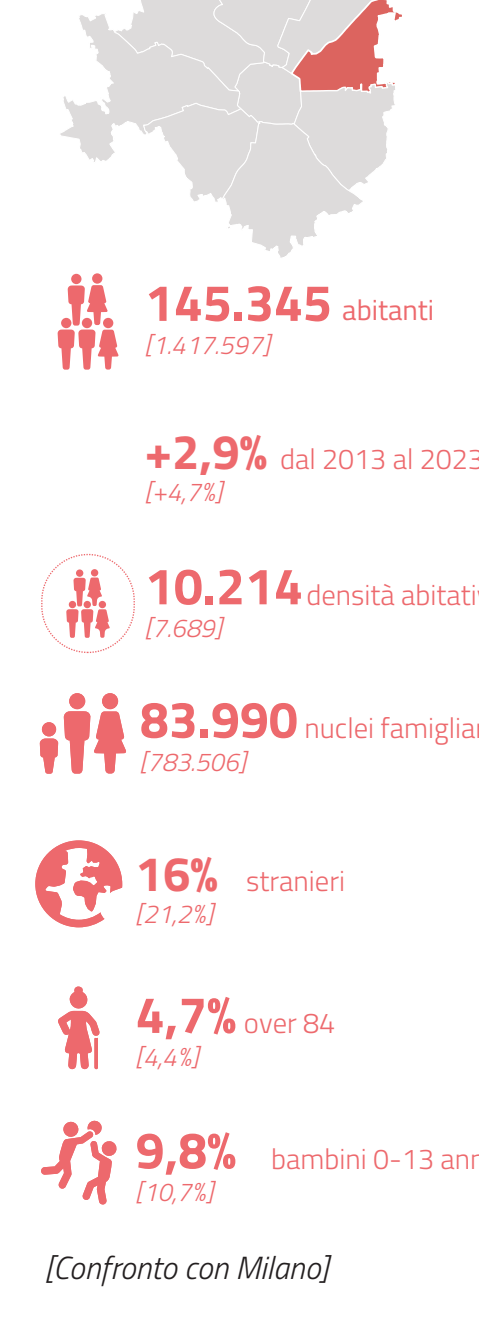
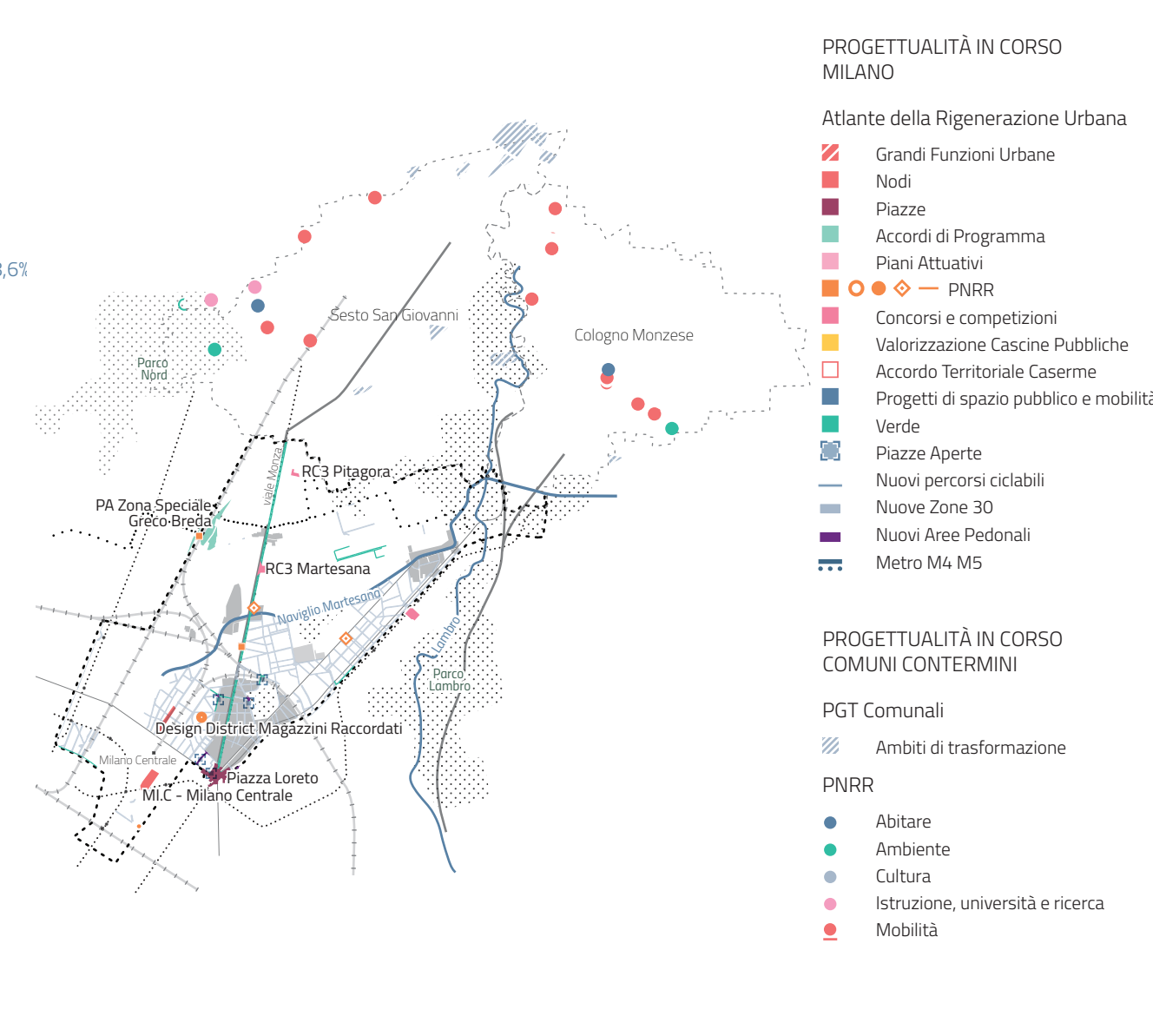
Popolazione



Valori immobiliari



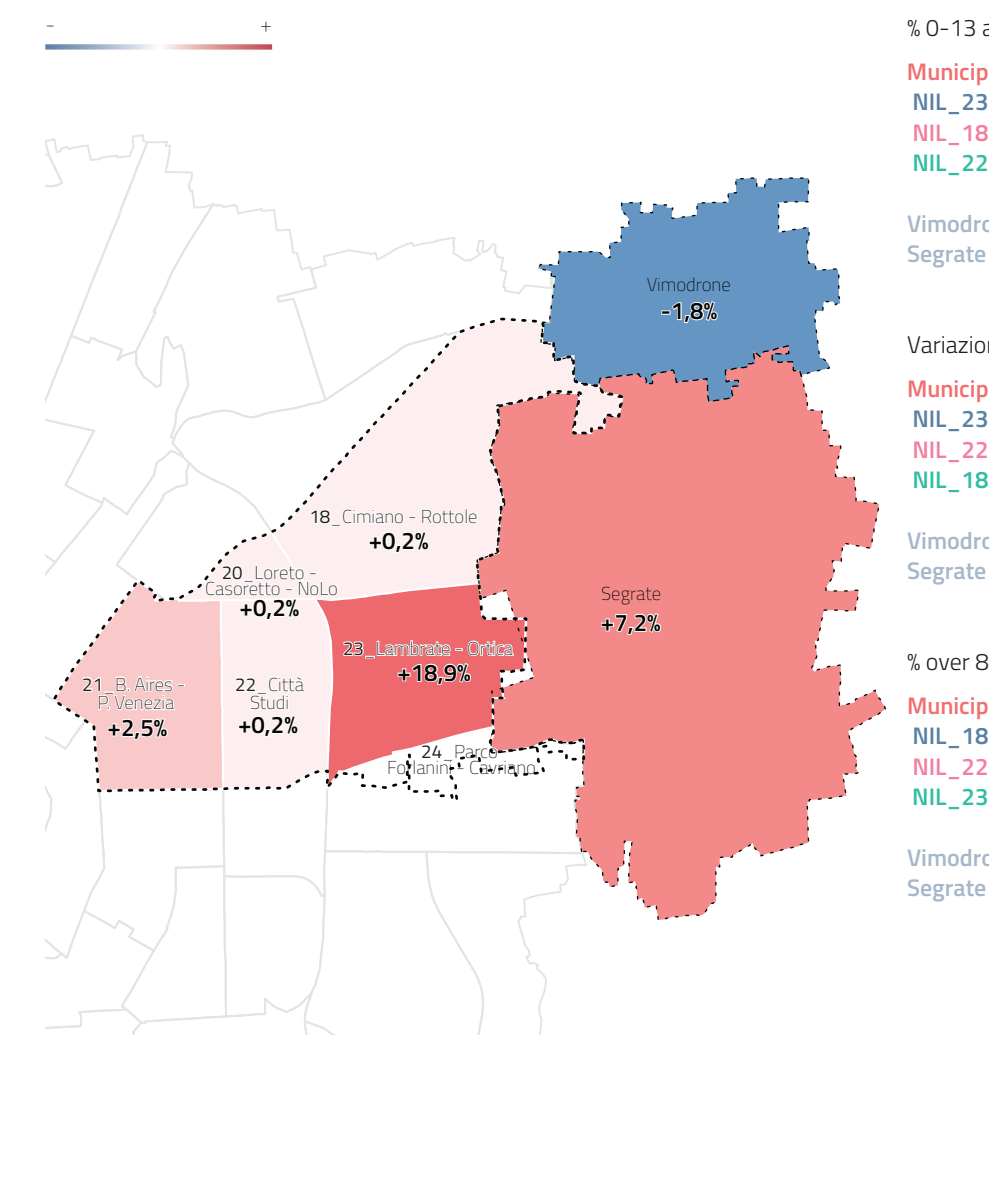
Trasformazioni



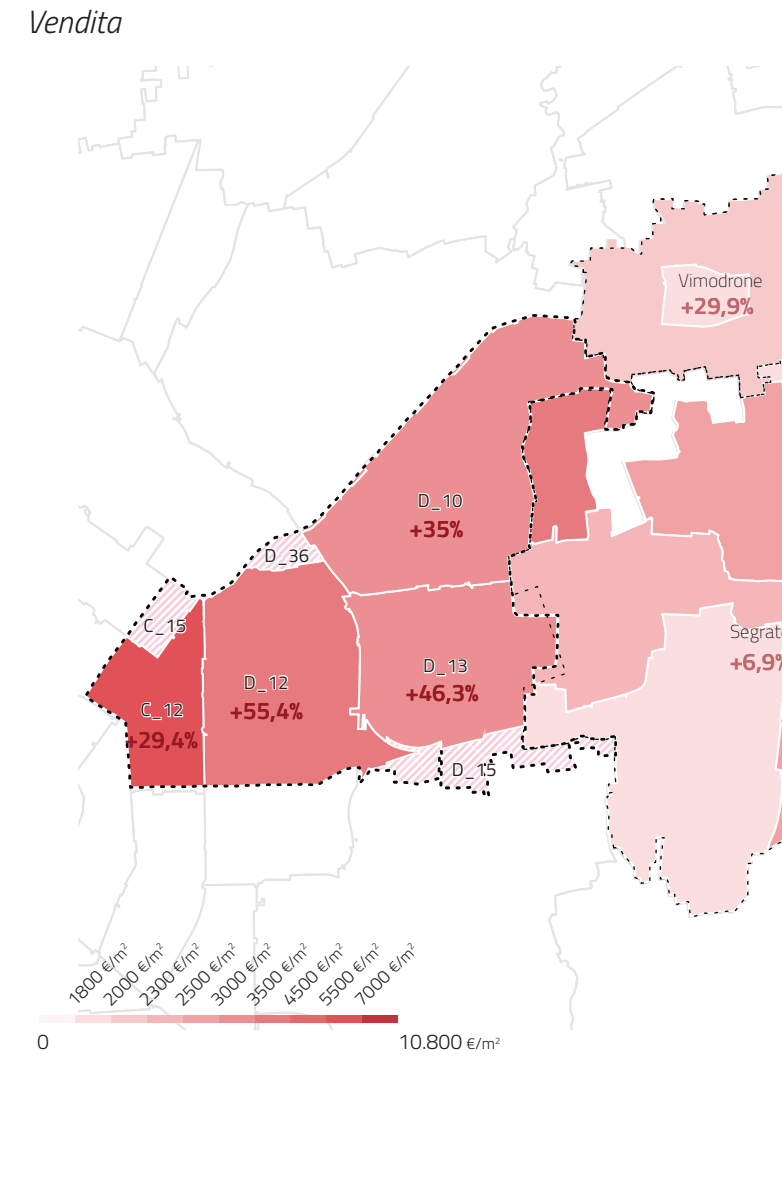
Profilo socio-demografico e territoriale

Oltre il 10% della popolazione milanese risiede nel Municipio 3. Una popolazione che vede una significativa quota di grandi anziani (over 84) a fronte di una contenuta presenza di popolazione giovane (0-13 anni). Se l'incremento dei residenti negli ultimi 10 anni è stato modesto, con una variazione significativamente inferiore a quella della città nel suo insieme, è d'altra parte importante evidenziare che questo territorio attira giornalmente una rilevante quantità di popolazione che usufruisce delle polarità di rilievo presenti nei diversi quartieri del Municipio: strutture ospedaliere, Università, istituti di istruzione secondaria, strutture sportive, aree verdi.

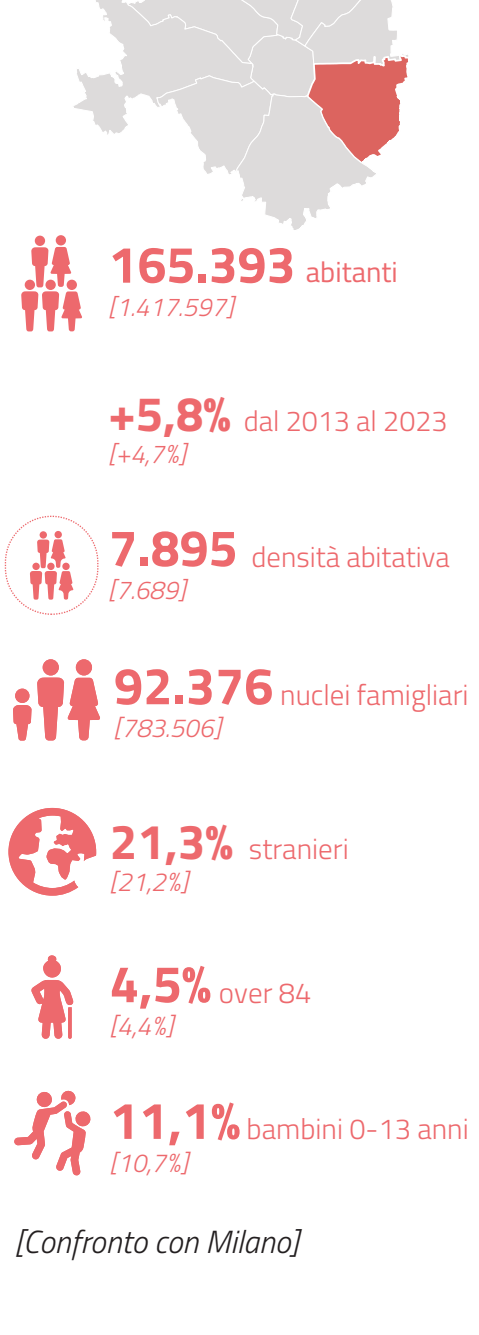
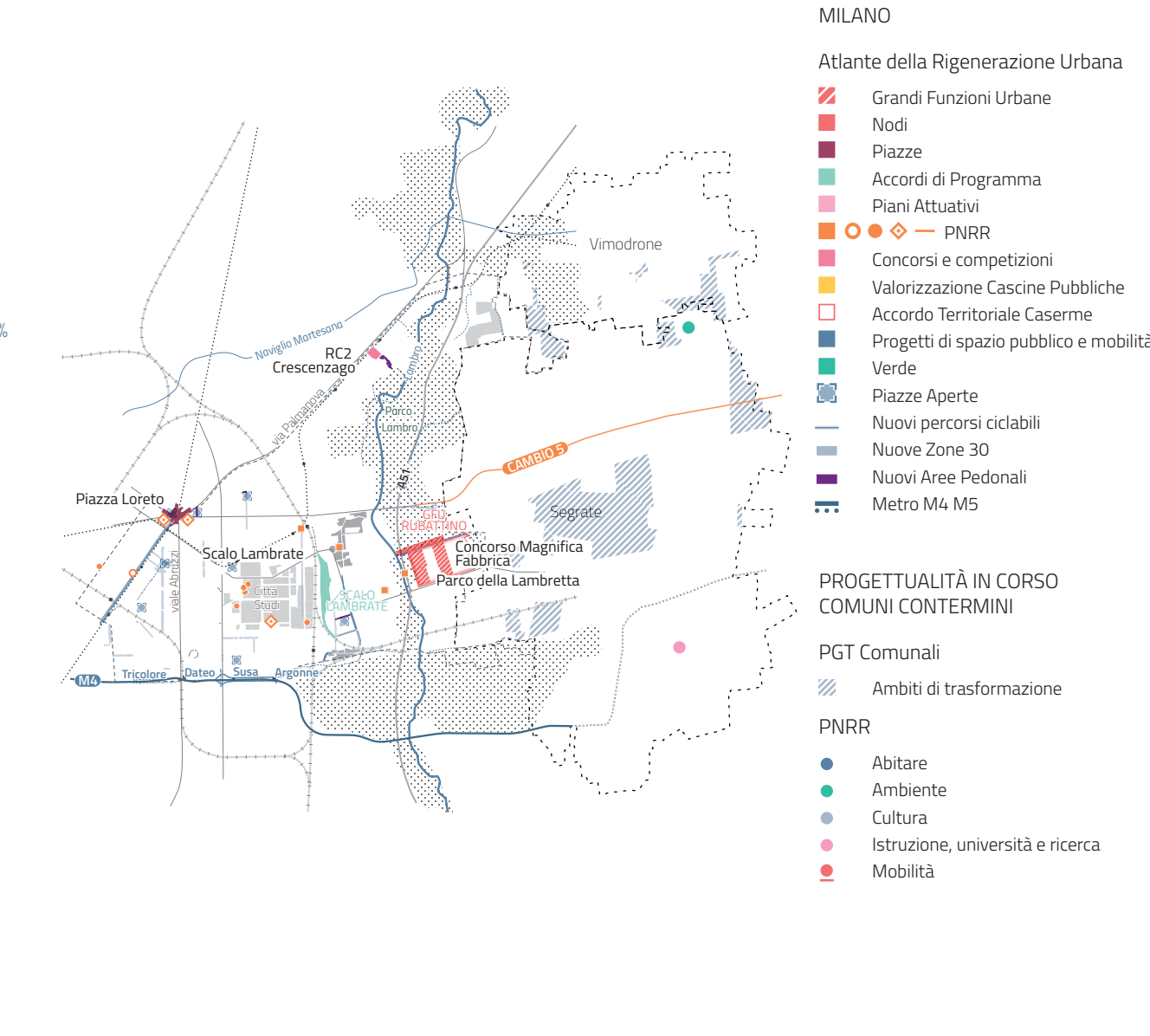
Popolazione



Valori immobiliari



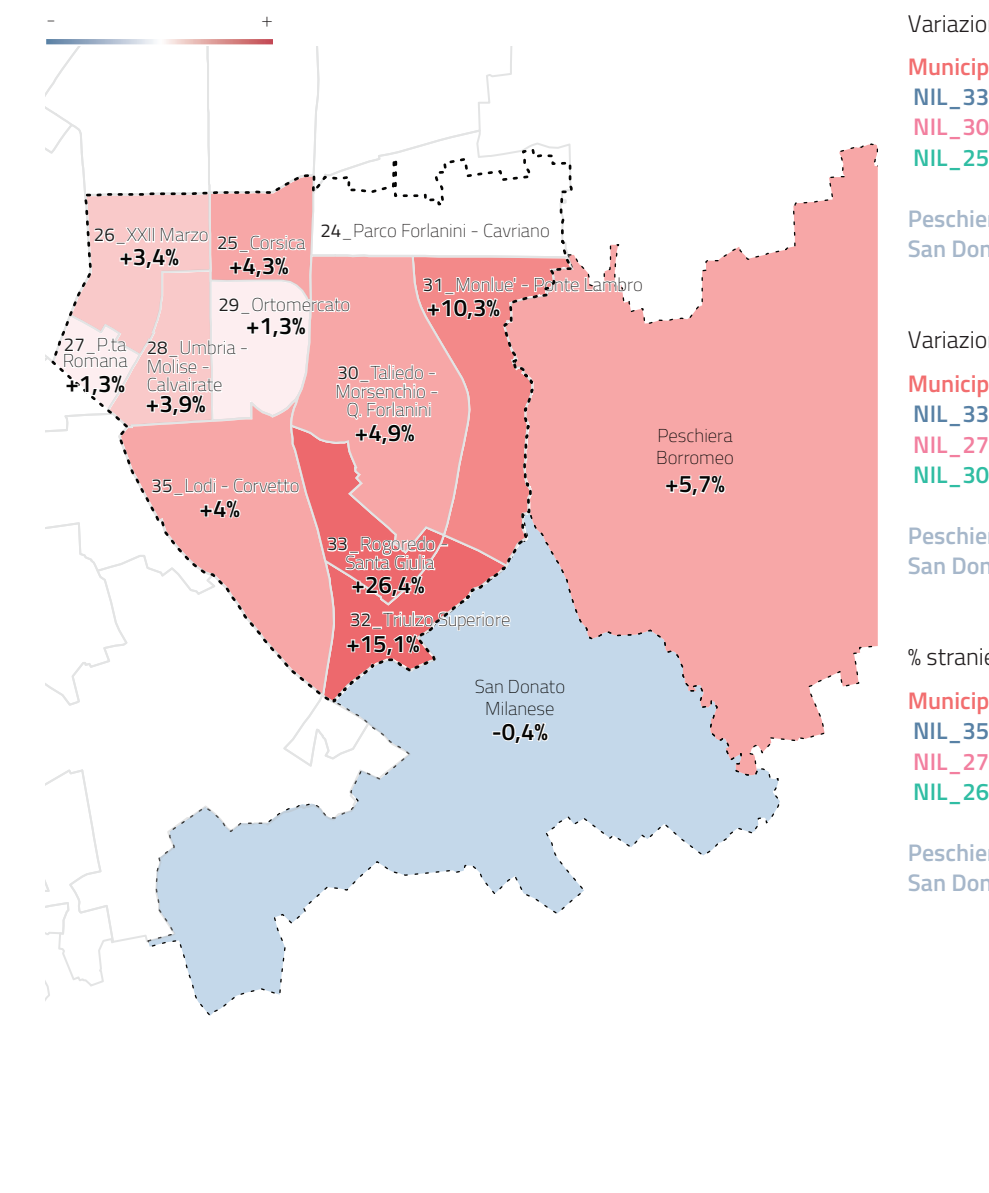
Trasformazioni



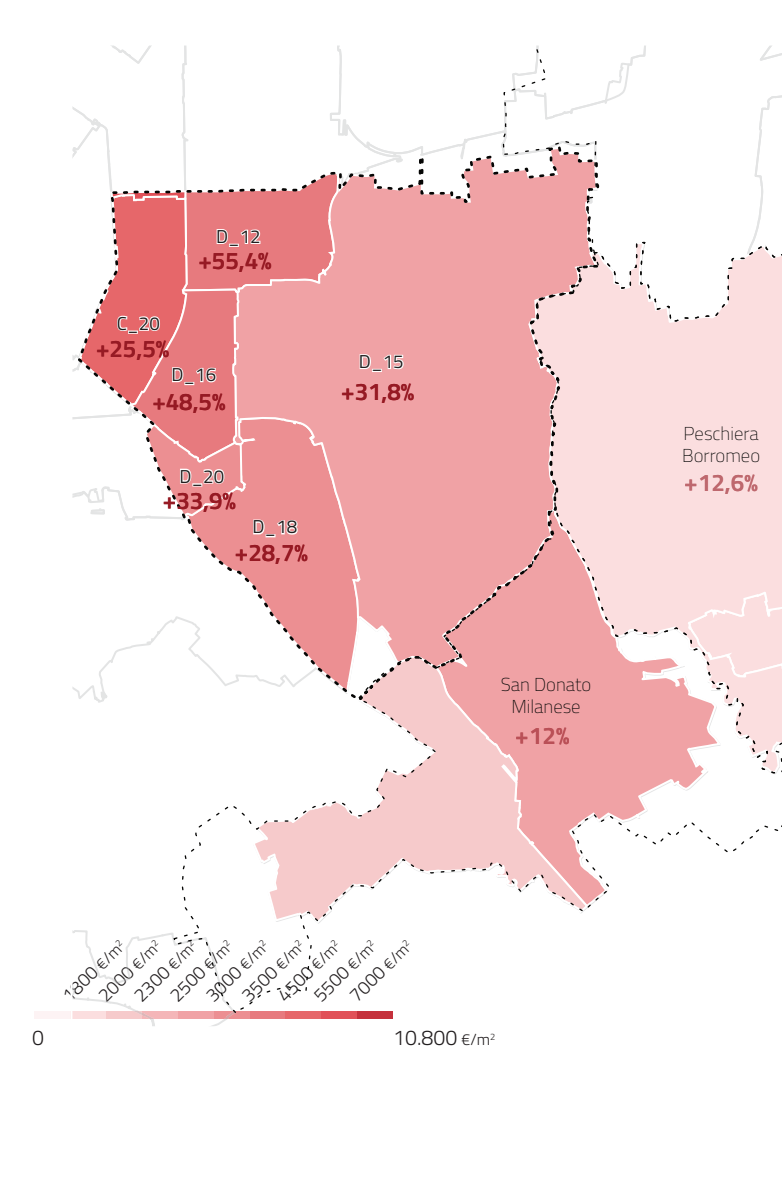
Profilo socio-demografico e territoriale

Il Municipio 4 è, nel suo complesso, molto popolato (11% della popolazione dell'intera città), ma presenta significative disomogeneità al suo interno, rappresentate sia dall'alternarsi di alte densità di abitanti e spazi rarefatti, sia dalla struttura delle popolazioni insediata. In questo territorio, dove sono localizzati alcuni dei più grandi insediamenti di Edilizia Residenziale Pubblica, risulta elevata la presenza della componente straniera, che si accompagna ad altrettante significative quote di grandi anziani (over 84) e di popolazione giovane (0-13 anni), entrambe superiori alla media cittadina.

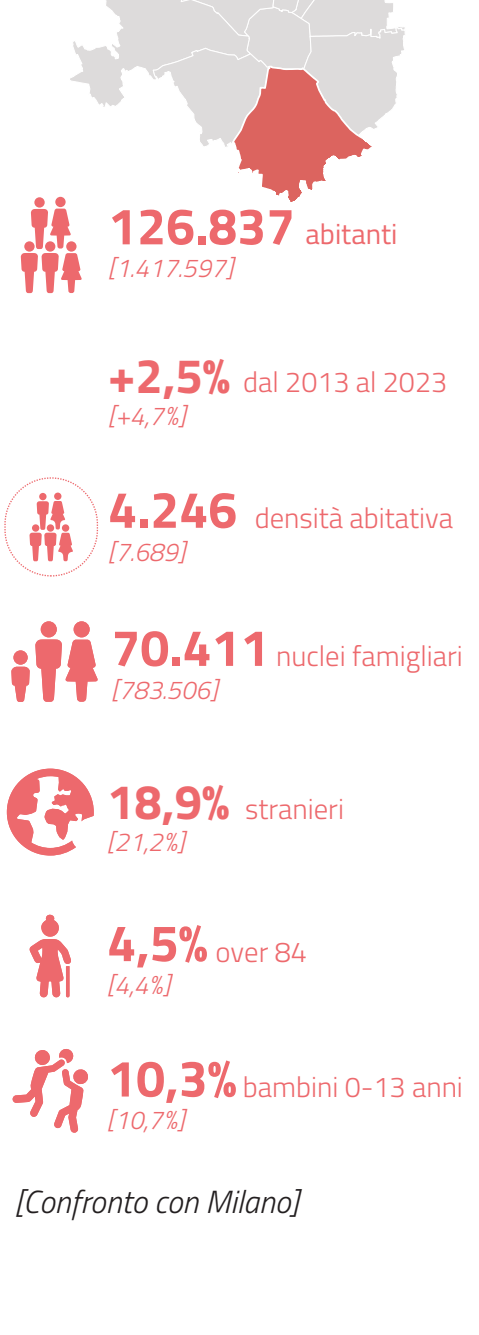
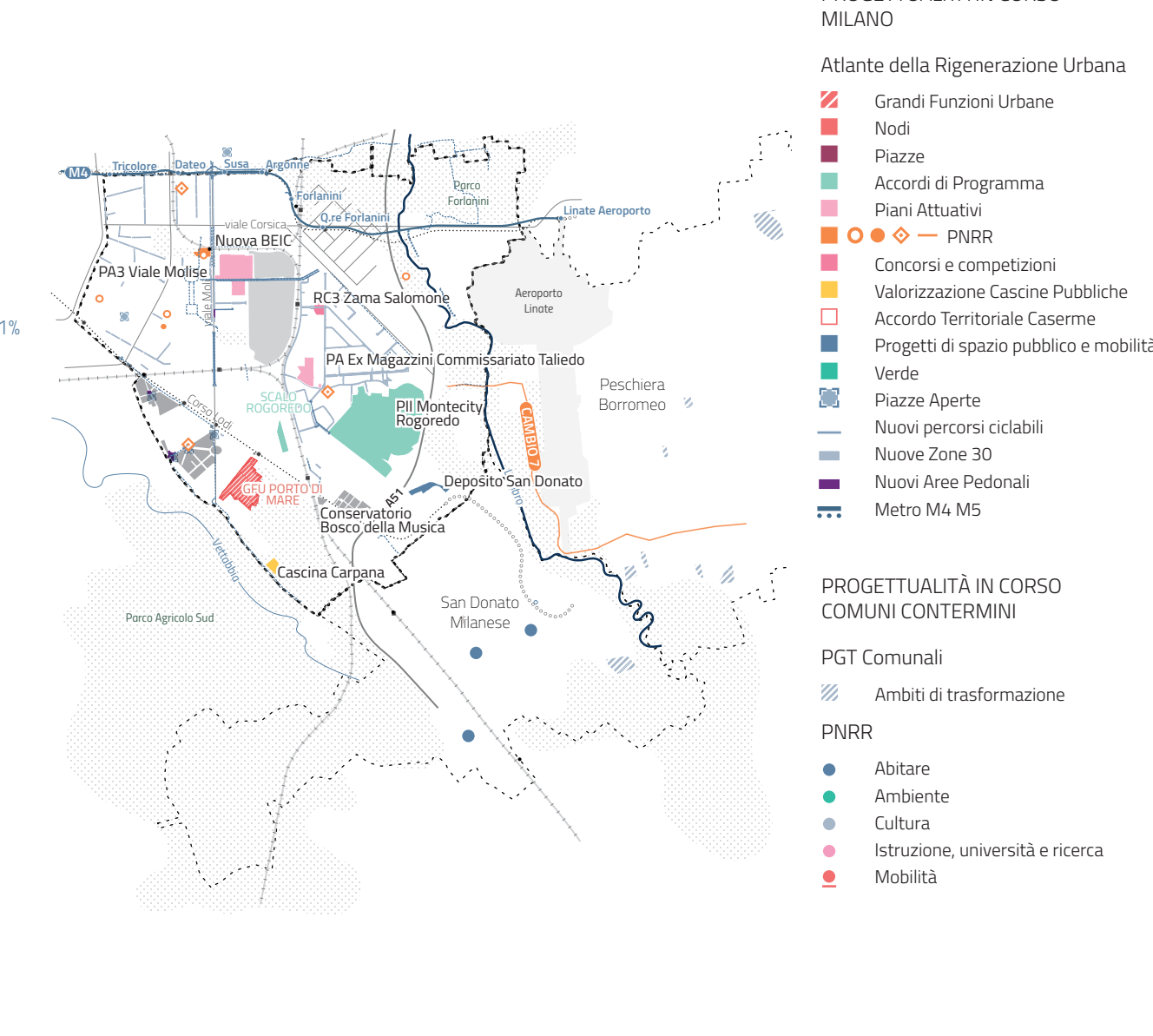
Popolazione



Valori immobiliari



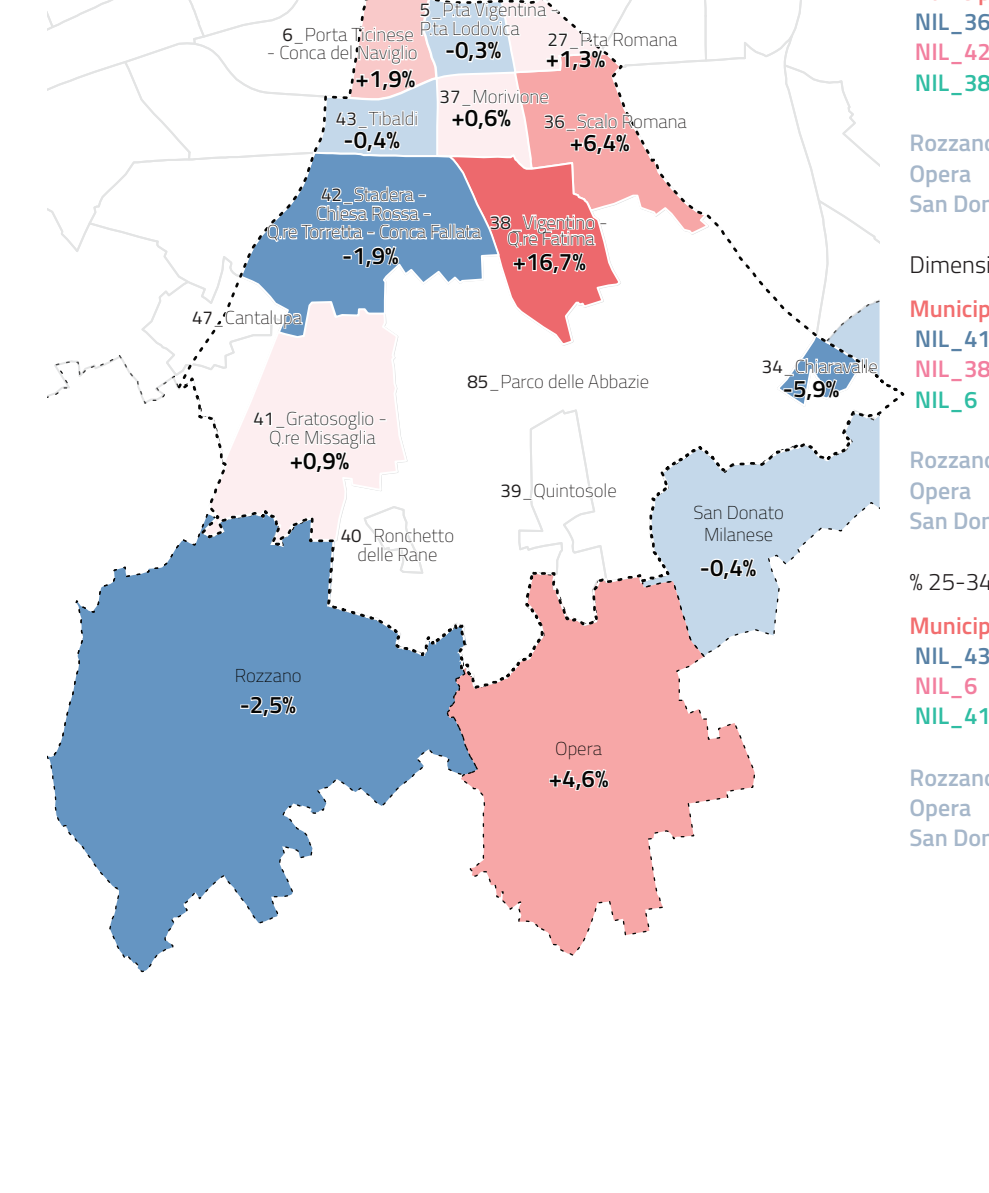
Trasformazioni



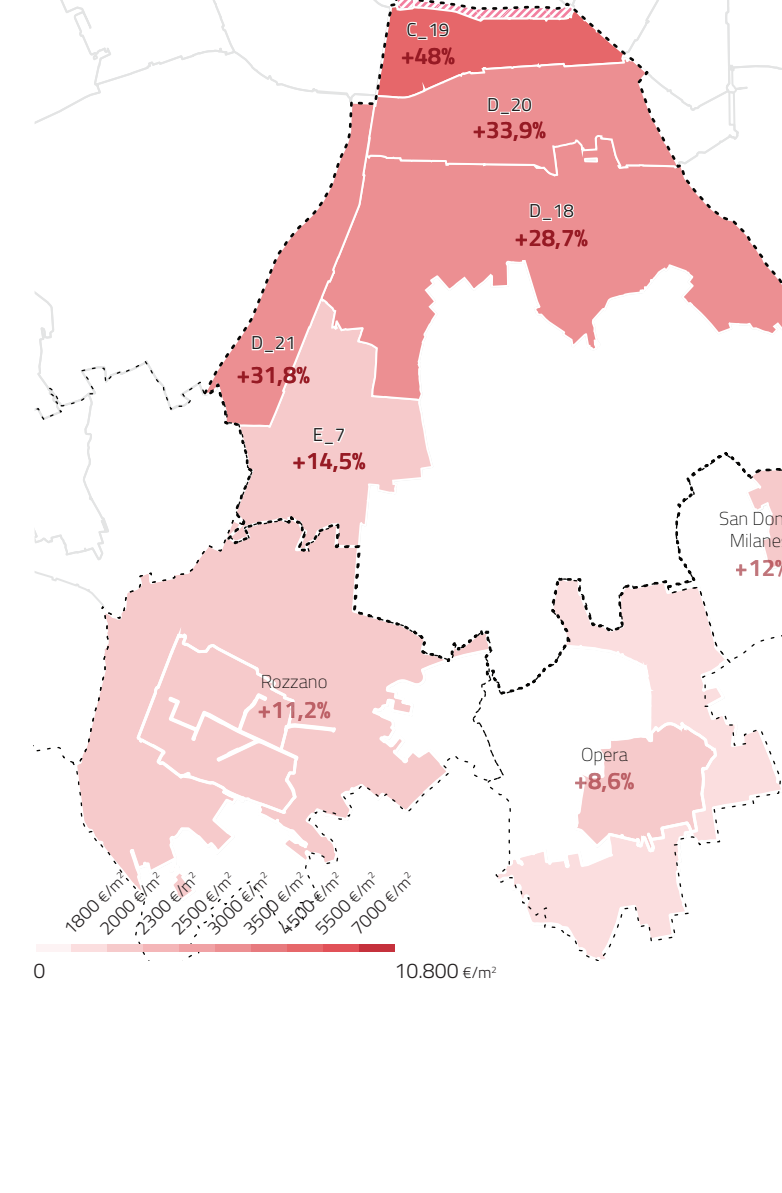
Profilo socio-demografico e territoriale

È questo il Municipio meno popolato della città insieme al Municipio 1, ma le rilevanti trasformazioni degli ultimi anni, a cominciare da Fondazione Prada e successivamente Symbiosis, Università, centri di ricerca e oggi il Villaggio Olimpico nell'Ex Scalo ferroviario di Porta Romana ne stanno rafforzando la dimensione urbana e residenziale. Negli ultimi dieci anni, a fronte di un incremento modesto della popolazione, si sono innescate significative dinamiche di sostituzione dei residenti originari, come esito di una crescita consistente delle quotazioni immobiliari e di un'offerta importante di locazione per il mercato transitorio.

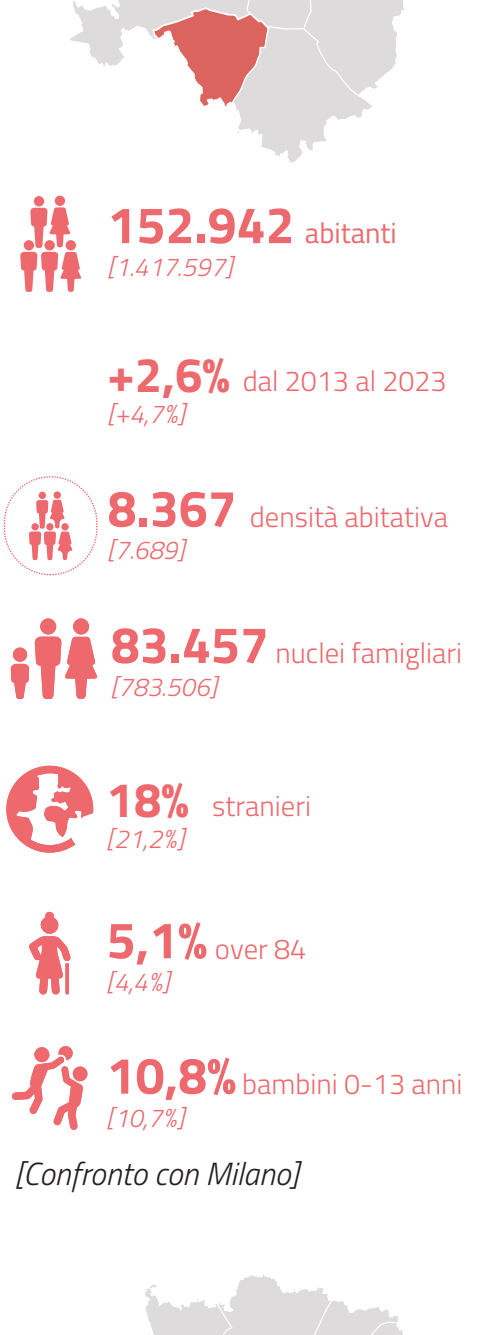
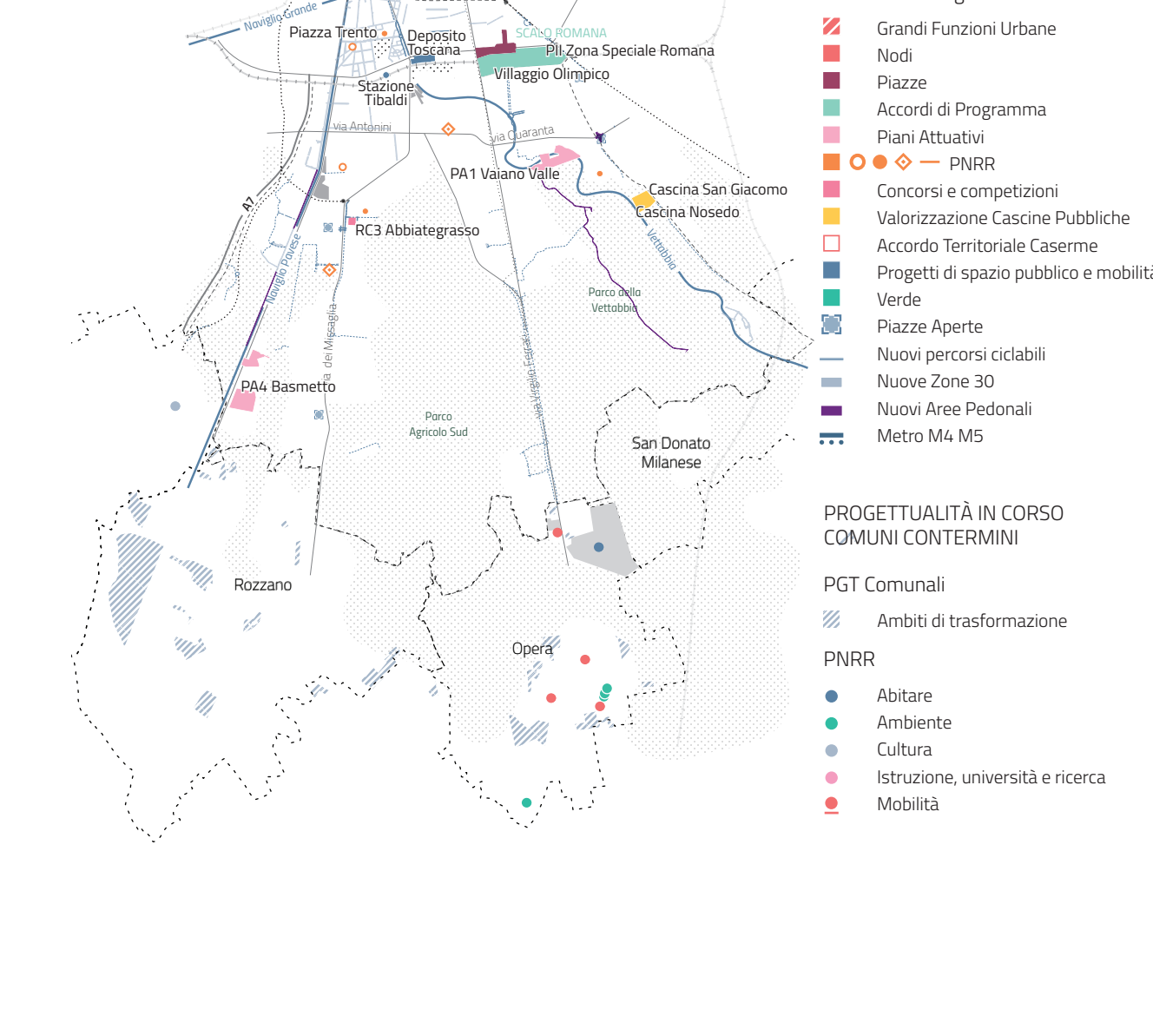
Popolazione



Valori immobiliari



Trasformazioni



Profilo socio-demografico e territoriale

Municipio di "antica urbanizzazione" e di grandi insediamenti di Edilizia Residenziale Pubblica, ma anche territorio di rilevanti trasformazioni che hanno ridisegnato sia il tessuto urbano che quello sociale. Accanto alla presenza dei "vecchi residenti" nei quartieri più storici, è rilevante oggi la presenza di nuova popolazione, e di una quota significativa rappresentata da giovani e studenti universitari fuorisede. La quota di popolazione anziana resta qui superiore alla media cittadina, così come quella relativa ai minori (0-13 anni), mentre inferiore appare la percentuale della componente straniera.

Popolazione

